

兒童發展與輔導

一、選擇題每題 2 分，共 60 分（請以黑色 2B 鉛筆於答案卡上作答，單選題；答錯不倒扣）

1. 小清的課業成績向來不理想，造成他自卑的感覺，且擔心同學會討厭他。對改善小清現在的困擾，下列哪項訓練是最有助益的？

(A)同理心訓練 (B)自我肯定訓練
(C)情緒管理訓練 (D)衝突解決訓練

成績不理想→自卑→自我肯定

自我肯定訓練主要奠基於社會學習理論，也融合許多社會技巧訓練的方法，治療者的角色除了教導個案之外，也是良好行為的示範者。治療訓練包含了行為演練和認知重建：

1. 行為演練：經過不斷的示範、練習、回饋，讓個案會在治療環境中學習他們想要的行為，然後再實踐於真實生活中。
2. 認知重建：大多的自我肯定訓練聚焦於個案的負面自我陳述、自我挫敗信念、錯誤思考。治療師除了教導個案處理困難情境的技巧或技術之外，也會挑戰個案缺乏自我肯定的信念，教導他們使用建設性的自我陳述，以新的信念來產生自我肯定行為。

2. 龍鳳胎的小玉和小雄 11 歲進入青春期中時，兩人的運動體能差異變大。小雄擅長吊單槓，小玉卻不行。這種體能上的性別差異主要原因為下列何者？

(A)男孩有較多脂肪 (B)男孩較女孩發展快速
(C)男孩有較多肌肉 (D)男孩精細動作發展較好

(A)男孩有較多脂肪→女生較多

(B)男孩較女孩發展快速 →男女生發展速度差不多

(C)男孩有較多肌肉

(D)男孩精細動作發展較好→粗動作

3. 下列何者不屬於「學生輔導法」中所稱的專業輔導人員？

(A)臨床心理師 (B)語言治療師
(C)社會工作師 (D)諮商心理師

學生輔導法—第三條—

三、專業輔導人員：指具有臨床心理師、諮商心理師或社會工作師證書，由主管機關或學校依法進用，從事學生輔導工作者。

4. 小達在魏氏兒童智力量表(WISC-III)的總智商是 115，請問相當於 T 分數多少？

(A) 60 (B) 70 (C) 84 (D) 95

離差智商=15Z+100 所以 Z=1
T=10Z+50 所以 T=60

5. 下列何種狀況原本是家庭管教，卻造成子女行為反效果的「負增強陷阱」(negative reinforcement trap)？

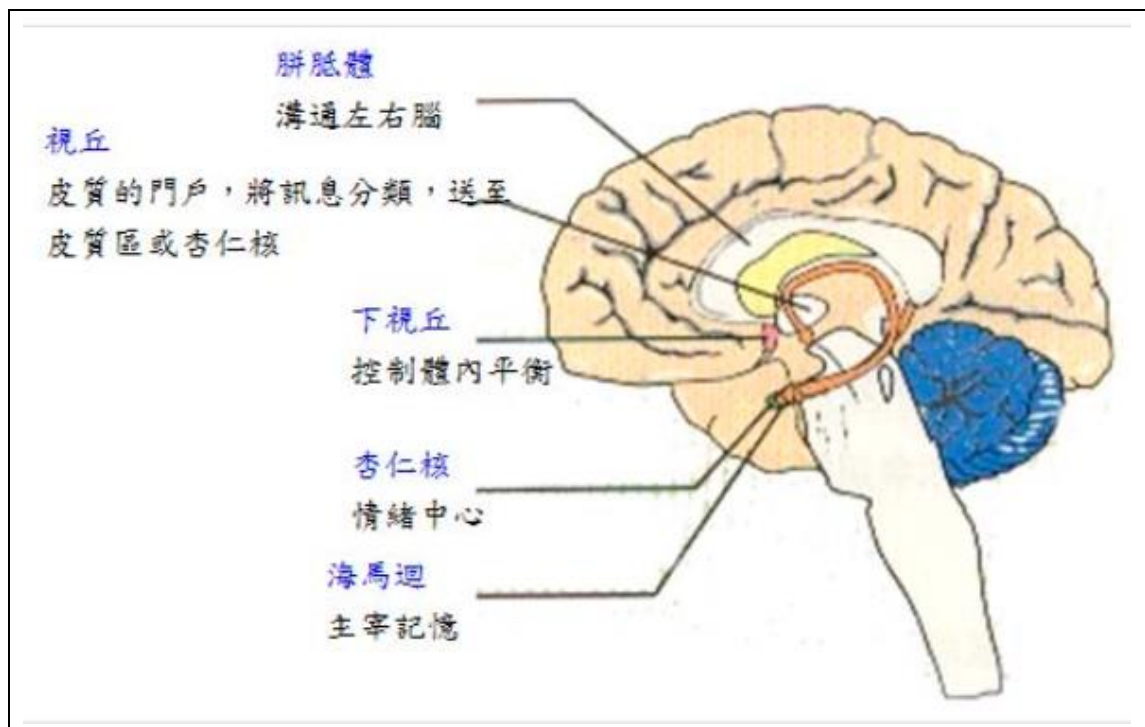
- (A) 父母因孩子未寫功課而打小孩，孩子學到攻擊而在學校打同學
- (B) 兩個孩子因為搶奪玩具打架，父母沒收玩具並讓他們面壁思過
- (C) 父母責備孩子房間髒亂，孩子因生氣而摔東西，父母便停止責罵
- (D) 父母要求孩子整理房間後才能看電視，孩子為了看電視立刻整理房間

負增強意指刺激消失則助於反應增加。

父母停止責罵(拿走嫌惡刺激=負增強)，讓孩子以為生氣摔東西就能不用受到父母的責罵，反而造成負增強的反效果。

6. 海馬迴(hippocampus)及相鄰腦區連結網絡的發展，與下列哪一類功能的發展最有關？

- (A) 感覺
- (B) 運動
- (C) 情緒
- (D) 記憶



7. 進行兒童團體輔導工作時，下列哪些原則必須遵守？

- 甲、獲學校行政人員的支持
- 乙、考量與兒童相關的法條規定
- 丙、要多設計一些肢體碰觸的活動激發團體動力
- 丁、為教導兒童有始有終的概念，團體要走完所有的設計
- 戊、需特別考量團體的大小與時間

(A)甲乙戊

(B)乙丙丁

(C)甲丙戊

(D)乙丁戊

丙→ 不須特意設計肢體碰觸的活動，激發團體動力應從成員內在動機下手，而非此作法。

丁→ 每位成員在參與團體時擁有「自主權」，可以自行決定是否繼續參與團體。若孩子有意願離開團體時，合適的做法應為：與孩子做討論，並帶領回顧團體，若孩子確定要離開團體，可在下次團體中與其他成員說明與道別。

8.小瑤是個唐氏症(Down syndrome)兒童，下列哪一特徵最可能適用於描述唐氏症孩童？

(A)平均智力約為 80

(B)其第 22 對染色體成三體染色體

(C)發展遲緩，大多能習得基本自理能力

(D)外觀異於常人，具有身型高大、鼻梁較高之特徵

(A) 平均智商約 50

(B) 第 21 對

正常的人體細胞含有 23 對染色體，唐氏症徵候群的人多出了一個 21 號染色體。

(D) 身形矮小、鼻梁塌陷

9.輔導室欲針對國小高年級學生，開設心理教育性團體。下列針對該團體及領導者作法的敘述，何者正確？

(A)該團體的主題可能為壓力管理、學習憤怒管理，或學習自我肯定的技巧

(B)小義不斷談論著父母如何對待自己的種種，為增加團體凝聚力，領導者便鼓勵他多透露被不公平對待的經過

(C)在團體初始階段，觀察到成員不願意承認或討論某些議題，領導者可表達：「成員們可以鼓起勇氣表達，會有更多收穫。」

(D)在團體初始階段，小芬擔心分享過多關於自己的事情，團體成員會嘲笑自己。領導者可向她保證：「在這裡不需要擔心會有人傷害妳。」

B. 讓成員不斷只討論自己的事情對團體凝聚力沒有直接幫助。

C、D. 團體的初始階段的內容主要是讓成員間互相認識，確立團體目標與建立規範；至於真正進入到議題討論需處理成員擔心、抗拒的情況時，則是在團體的衝突期(轉換階段)。

10.小嘉平時數學成績並不理想，這次段考又考不及格。他告訴媽媽：「都是老師出題太難，我才沒考好。」小嘉運用的防衛機轉為何？

(A)否認(denial)

(B)合理化(rationalization)

(C)投射(projection)

(D)反向(reaction formation)

否認：將已發生的不愉快經驗加以否定，即拒絕接受它們已發生或已存在的事實。俗語所謂的「鴛鴦政策」、「掩耳盜鈴」、「眼不見為淨」，都是否定作用的表現。

投射：指個人將自己不為道德規範或社會認可的慾念加諸在別人身上，藉以減少自己因擁有此慾念或缺點而產生焦慮的歷程。當某人常常特別強調或大聲疾呼：「他才是同性戀者」、「他才愛女生」或「他才作弊」時，這個人就很有可能是在使用投射作用，而他正可能就是一個同性戀者，愛女生者或是作弊者。

反向：指在行為的表現上，恰與其內心隱藏的慾念相反，藉以減少因慾念存在而生焦慮的歷程。俗語中的「此地無銀三百兩」、流行歌曲中的「我的心裡只有你沒有他」、以及成語的「笑裡藏刀」等都是反向作用的表現。

11.吳老師指派了一個具有難度的小組作業。同組的成員花了很多時間討論，卻仍無法完成，但他們還是想要繼續努力嘗試。這種表現最能下列哪一種概念來描述？

(A)支配動機

(B)能力動機

(C)需求動機

(D)成就動機

成就動機是指一個人所具有的試圖追求和達到目標的驅力。

麥克萊倫認為，各人的成就動機都是不相同的，每一個人都處在一個相對穩定的成就動機水平。阿特金森認為，人在競爭時會產生兩種心理傾向：追求成就的動機和迴避失敗的動機。

12.輔導教師要開設情緒管理團體，下列有關團體設計與帶領的專業考量，何者最不恰當？

(A)為促進學童對團體保密的了解，領導者可將保密條款列入團體規範，提醒學童

(B)不同年齡的國小學童有不同的情緒管理經驗，為提升觀察模仿學習的效益，應考慮納入高中低年級學童於同一團體

(C)學童常挑戰領導者，以確認團體的安全。為增加團體安全感，領導者對於學童抱怨家長與師長時，可表達對學童的同理

(D)學童行為常是其內在經驗的隱喻呈現，當學童破壞團體室物品或持續大吼大叫，領導者須考量學童行為背後所欲傳遞的訊息

不同年齡有不同的情緒管理發展，不應納於同一團體。

13.小萍在第四次團體結束後，向老師表示她想退出團體，不想參加了。下列何種處理方式最為適當？

- (A)請其他小朋友向小萍表達被她「拋棄」的感覺
(B)離開是小萍的權利與自由，不需向團體其他成員說明
(C)與小萍一起回顧團體歷程，若她不適合此團體可將其轉介
(D)告訴小萍現在退出團體對團體是一種傷害，故要極力慰留她

當事人的確有離開團體的自主性，而轉介並不代表事情的嚴重程度，只是代表著這次團體可能對他的效益不大，所以選擇轉介，尋求其他的方式來解決個案的問題。

至於是否告知其餘團體成員，這是要的，因為團體視為一體，尤其在制定團體規範時，都會提到希望成員離開或回來都要告知團體領導者。此外，團體活動是一個連續性的階段，多一人或者少一人 都是有可能影響其他成員的。

- 14.小明因為班上來了一位轉學生，而忽略原本的好朋友—小華，小華覺得心理不舒服，便和小明敞開心胸討論自己的感受。此種情緒因應策略為下列何者？
(A)問題中心 (B)個人中心 (C)社會中心 (D)行為中心

Billings 與 Moos (1985) 在研究壓力的因應方式時，將壓力的因應方式分為「評估取向的因應」、「問題取向的因應」及「情緒取向的因應」等幾類。

(一) 評估取向的因應

評估取向的因應可包含邏輯分析、認知再定義及認知迴避等

(二) 問題取向的因應

問題取向的因應包含尋求資訊或建議、採取解決問題的行動及發展可選擇的回饋。

(三) 情緒取向的因應

情緒取向的因應包含情緒調整、消極認命及情緒發洩等。

- 15.小強下課時和同學嘻鬧，結果同學自己不小心受傷了，老師卻很生氣地責罰了小強，認為是他的錯。他覺得很委屈，卻又不敢為自己辯護。回家後就把怨氣發洩在弟弟身上。小強對弟弟的反應，是屬何種自我防衛機轉？
(A)投射作用 (B)補償作用 (C)內射作用 (D)替代作用

替代作用(displacement)：

個體當被引起一些有敵意的情緒時，不敢對受挫來源表示不滿，把鬱積的情緒轉而發洩到較不會危險的對象上面。

- 16.有關「學習障礙」的敘述，下列何者正確？
(A)閱讀障礙是最常被診斷出的一種學習障礙
(B)學習障礙對於兒童的自尊，並不具破壞性的影響

- (C)智力並不低於正常水準，但有視覺或聽覺上的異常
 (D)智力低於正常水準，且在各種學科上的成績落後於同齡兒童

1. 學習障礙學習困難是因為腦神經結構和功能的不同，使得學習方式和一般人不同。
2. 學習障礙並非因智力、自閉症、聽力、視力、人格缺陷所造成的。
3. 學習障礙是終身的障礙，無法治癒，但可藉由特教協助，與他人的了解來和環境配合與接納。

17. 強調校園暴力事件是透過觀察、模仿的歷程而學得的，認為殺戮的電玩遊戲或動漫會增加兒童的暴力行為，這最符合哪一學說的觀點？

- (A)社會學習理論 (B)精神分析理論
 (C)生物遺傳理論 (D)人本主義理論

略

18. 根據柯柏格(L. Kohlberg)的道德發展理論觀點，成語「不欺暗室」(意旨為人光明磊落)，適合道德發展理論的哪一個階段？

- (A)避罰服從取向 (B)工具性目的取向
 (C)社會契約取向 (D)普遍道德原則取向

柯爾柏格-道德發展階段

分期	階段	特徵
道德成規前期(<9 歲) 道德外控、重視結果	1. 避罰服從導向階段	1. 受外控制；服從權威 2. 行動源自「逃避懲罰」 3. 行為對錯以是否受到懲罰為依據。 4. 無道德概念。
	2. 相對功利導向階段	1. 取悅自己、滿足需求 2. 行動源自追求需求的滿足 3. 行為的對錯以是否具「報酬性」為依據 4. 自我中心，以怨抱怨
道德成規期(9~20 歲) 道德內化、服從秩序	3. 尋求認可導向階段 (乖男好女期)	1. 取悅他人、獲得認同 2. 行動源自「尋求認同」 3. 行動對錯以是否「符合期望」為依據 4. 「動機」出現
	4. 順從權威導向	1. 尊守法規、服從權威

道德成規後期(>20歲) 超越規範、重視良心與公義	階段	2. 行動源自於合乎秩序 3. 行動對錯以「遵守法規」為依據 4. 相信好人有好報的因果報應
	5. 法制觀念導向階段	1. 依循道德標準、社會規範 2. 行動依循「公平互惠」原則 3. 行為對錯以維護大眾權益為依據 4. 採理性思考、具責任感
	6. 價值觀念建立階段	1. 追求個人價值與人權 2. 行動依循「正義」為原則 3. 行為的對錯以遵循個人良心為依據 4. 具個別性的價值觀

19.小君是小學三年級的學生，小明則是她還沒進入小學就讀的弟弟。當媽媽跟小君及小明聊天時，下列何者是小君可以理解，但是小明卻很難理解的句子類型？

- (A)直述性語句 (B)否定性語句
(C)命令性語句 (D)譬喻性語句

疑義釋覆

題幹中只提到小君是小學三年級的學生，小明則是她還沒進入小學就讀的弟弟。並未說明具體年齡，確實會使題意不夠周延，故四選項皆給分。

20.國小二年級的小艾手臂及小腿有些瘀青及紅色條狀的痕跡，級任王老師發現了並詢問這些痕跡是怎麼來的？小艾支支吾吾地說：「自己不小心撞到的」。王老師明顯懷疑小艾可能遭受到家庭暴力，但小艾卻不承認此事，此時王老師怎麼做最適當？

- (A)立即向家庭暴力防治單位通報
(B)帶小艾到保健室檢查，確認傷痕造成的原因
(C)設法進行家庭訪問，以蒐集更多資訊瞭解真相
(D)將小艾轉介至輔導室，由專業人員進行個別輔導

家庭暴力防治法 第 50 條

醫事人員、社會工作人員、教育人員、保育人員、警察人員、移民業務人員及其他執行家庭暴力防治人員，在執行職務時知有疑似家庭暴力，應立即通報當地主管機關，至遲不得逾二十四小時。前項通報之方式及內容，由中央主管機關定之；通報人之身分資料，應予保密。

21.小和的父母上個月離婚，級任老師發現小和近兩個星期以來出現上課常打瞌睡，老師指定的回家作業也無法完成等情形。根據「學生輔導法」規定，輔導室應針對小和的現狀規劃下列哪一類的輔導方案最為恰當？

(A)矯正性輔導

(B)介入性輔導

(C)發展性輔導

(D)處遇性輔導

學生輔導法(高級中等學校以下)103.11.12

第六條--學校應視學生身心狀況及需求，提供發展性輔導、介入性輔導或處遇性輔導之三級輔導。

前項所定三級輔導之內容如下：

一、**發展性輔導**：為促進學生心理健康、社會適應及適性發展，針對全校學生，訂定學校輔導工作計畫，實施生活輔導、學習輔導及生涯輔導相關措施。

二、**介入性輔導**：針對經前款發展性輔導仍無法有效滿足其需求，或適應欠佳、重複發生問題行為，或遭受重大創傷經驗等學生，依其個別化需求訂定輔導方案或計畫，提供諮詢、個別諮商及小團體輔導等措施，並提供評估轉介機制，進行個案管理及輔導。

三、**處遇性輔導**：針對經前款介入性輔導仍無法有效協助，或嚴重適應困難、行為偏差，或重大違規行為等學生，配合其特殊需求，結合心理治療、社會工作、家庭輔導、職能治療、法律服務、精神醫療等各類專業服務。

22.兒童在進入青春期中時，身高及體重會出現快速的成長，稱為「青春期中成長陡增」(growth spurt)。其內分泌的變化與影響，下列何者不正確？

(A)下視丘(hypothalamus)分泌生長激素(growth hormone)，促使成長陡增

(B)腎上腺(adrenal gland)也會分泌性荷爾蒙，促使骨骼與肌肉發育成長陡增

(C)不論男性與女性，其生長激素的增加，搭配性荷爾蒙的作用，而發生了成長陡增

(D)性荷爾蒙在男性體內為雄激素(androgen)，在女性則為雌激素(estrogen)，分別在男性與女性身上促使成長陡增

(A)下視丘-自主神經系統管制中心，負責調節內分泌系統，主要功能為「維持恆定」(如：調節體溫、血壓、口渴、食慾、覺醒)

(B)腎上腺位於腎臟頂端，分內外兩層，外層為皮質，分泌糖皮質素、礦物質皮質素與雄性激素，作用在維持體內的滲透性；內層為髓質，分泌腎上腺素，能促進交感神經興奮性，產生心跳加速、血壓上升、瞳孔放大……

23.星光小學為了瞭解學生的心理適應情形，未經家長簽名許可，即對全班同學施予心理測驗。這樣的作法最可能會違反哪項輔導諮商倫理守則？

(A)忠誠性

(B)公平待遇

(C)知後同意

(D)社會福祉

要求忠誠權：當事人有要求諮商師信守承諾的權利，諮商師應對當事人忠誠，信守承諾。

公平待遇權：當事人有要求公平待遇的權利，諮商師實施諮商服務時，應尊重當事人的文化背景與個別差異，不得因年齡、性別、種族、國籍、出生地、宗教信仰、政治立場、性別取向、生理殘障、語言、社經地位等因素而予以歧視。

知後同意權：實施測驗或評量之前，諮商師應告知當事人測驗與評量的性質、目的及結果的運用，尊重其自主決定權。

當事人的福利：測驗與評量的主要目的在促進當事人的福利，諮商師不得濫用測驗及評量的結果和解釋，並應尊重當事人知悉測驗與評量結果及解釋的權利

24.下列何者與創造力最沒有直接關係？

(A)具有聯想、擴散思考的能力

(B)可訂定明確的目標，具有精確的執行力

(C)能夠忍受對未來的不確定性，勇於探索

(D)具有好奇心，願意嘗試新事物、接受新觀念

略

25-26 為題組

閱讀下文後，回答 25-26 題。

迦納(H. Gardner)根據各種文化所重視的活動中解決問題、創造產品、發現新知等現象，而定義八種智力，提出「多元智力理論」。

25.多元智力中，哪一種智力的終極表現，最可能展現在諮商心理師、業務員、推銷員身上？

(A)人際

(B)內省

(C)語言

(D)邏輯數學

人際智能

這類人對人的臉部表情、聲音和動作較具敏感性，能察覺並區分他人的情緒、意向、動機及感覺。他們比較喜歡參與團體性質的活動，較願意找別人幫忙或教人如何做事，在人群中才感到舒服自在。他們通常是團體中的領導者，靠他人的回饋來思考。例如：卡內基、黑幼龍、羅斯福

內省智能

內省智能強的人能自我瞭解，意識到自己內在情緒、意向、動機、脾氣和

欲求，以及自律、自知和自尊的能力。他們會從各種回饋管道中瞭解自己的優劣，常靜思以規劃自己的人生目標，愛獨處，以深入自我的方式來思考。

內省智能可以劃分兩個長層次：事件層次和價值層次。事件層次的內省指向對於事件成敗的總結。價值層次的內省將事件的成敗和價值觀聯繫起來自審。

語文智能

包括口頭語言運用及文字書寫的能力，把句法、音韻學、語義學、語言實用學結合並運用自如。這類人在學習時是用語言及文字來思考，喜歡文字遊戲、閱讀、討論和寫作。

邏輯數學智能

從事與數字有關工作的人特別需要這種有效運用數字和推理的智能。他們學習時靠推理來進行思考，喜歡提出問題並執行實驗以尋求答案，尋找事物的規律及邏輯順序，對科學的新發展有興趣。即使他人的言談及行為也成了他們尋找邏輯缺陷的好地方，對可被測量、歸類、分析的事物比較容易接受。

26.有能力區分或辨別所有動物、礦物與植物的類別，是具備何種智力？

(A)空間

(B)邏輯數學

(C)身體動覺

(D)自然觀察

空間智慧(spatial intelligence)

指對視覺性或空間性訊息的知覺能力，以及把所知覺到的加以表現出來的能力。其核心成份包括了精確知覺物體或形狀的能力，對知覺到的物體或形狀進行操作或在心中進行空間旋轉的能力，在腦中形成心像以及轉換心像的能力，對圖像藝術所感受的視覺與空間之張力、平衡與組成等關係的敏感性。

肢體-運作智慧(bodily-kinesthetic intelligence)

指運用身體來表達想法與感覺，以及運用雙手生產或改造事物的能力，其核心成份包括了巧妙地處理（包括粗略與精緻的身體動作）物體的能力，巧妙地使用不同的身體動作來運作或表達的能力，以及自身感受的、觸覺的和由觸覺引起的能力。

自然觀察智慧(naturalist intelligence)

指對周遭環境的動物、植物、人工製品，及其它事物進行有效辨識及分類的能力。自然觀察智能包括了對動植物的辨識能力、從引擎聲辨識汽車、

在科學實驗室中辨識新奇樣式、以及藝術風格與生活模式的察覺等能力。

27-28 為題組

閱讀下文後，回答 27-28 題。

哥哥對幾天沒洗頭發出異味的弟弟說：「你的頭要長蟲了。」哥哥的意思是希望弟弟快去洗頭，但是弟弟回答：「哪有？你胡說。」

27. 弟弟的回應可能是因為缺乏語言的哪一要素，導致他不明白哥哥的意思？

- (A)語意 (B)語法 (C)語用 (D)語調

1. 語意：由單詞延伸意義，到表達個體概念的發展。
2. 語法：按一定法則排列句子，以表達完整而肯定的意義。
3. 語用：適當的時間地點，說出適當的話；或根據對象來調整自己的話做有效溝通。
4. 語音：音調、韻母、聲母發展，到語音的辨別能力。

28. 哥哥若要幫助弟弟多注意語言的弦外之音，應採取下列何種策略為佳？

- (A)鼓勵弟弟多查字典、增加詞彙
(B)請弟弟注意說話的禮貌、控制自己的情緒
(C)要求弟弟三思而後行，聽完後多思考再回答
(D)提醒弟弟注意說話的情境，用角色扮演體會他人的真實想法

略

29-30 為題組

閱讀下文後，回答 29-30 題。

小祥的學習成效遠遠落後班上其他同學，於是朱老師想瞭解小祥是否有智能發展上的障礙，遂檢視小祥過去在標準化智力測驗的資料，發現小祥的智商為 99，測量標準誤是 5。

29. 小祥的智商為 99，測量標準誤是 5，所代表的意義為下列何者？

- (A)約有 5%的機率不是 99
(B)約有 68%的機率介於 89 至 104 之間
(C)約有 95%的機率介於 89 至 109 之間
(D)約有 99%的機率介於 94 至 104 之間

信賴區間：

68%-得分分數正負一個標準差=99-5~99+5=94~104

95%-得分分數正負兩個標準差=99-2*5~99+2*5=89~109

99%-得分分數正負三個標準差=99-3.5*5~99+3.5*5=84~114

30.根據智力測驗結果與前述資料，小祥的學習困難最不可能是下列何種情形？

(A)學習障礙

(B)學習低成就

(C)輕度智能障礙

(D)缺乏有效的學習策略

類別	輕度	中度	重要	極重度
智商	70-50IQ	50-35IQ	35-20IQ	20IQ以下
心智年齡	7-11歲	6-7歲	3-5歲	3歲以下

試題至此為止